



Die Gattung *Typhula* mit 7 Arten im Nationalpark und Altkreis Wernigerode

Autor: Thomas Schultz / 07.12.2015

Typhula erythropus (PERS. 1794) FR. 1818
Rotstieliges Fadenkeulchen

4129/2 NP Harz (NI), Oberer Schimmerwald, S Ilseburger Stieg, Tal des Blaubachs, Laubwald, Bachtal mit *Alnus*, *Fagus*, auf Streuschicht vorzugsweise *Alnus* Blattachsen, 320 m ü. NHN, 14.10.2014 leg. :SCHULTZ et WÜSTEMANN, det. :SCHULTZ, Beleg DF14-159

4129/4 NP Harz (ST), Großes Sandtal, SO Kreuzifix, Mischwald mit *Alnus glutinosa* und *Picea* auf Streuschicht vorzugsweise *Alnus* Blattachsen, 550 m ü. NHN, 24.09.2015 leg. :CZURGEL, SCHULTZ et SPRINGEMANN, det. :SCHULTZ, Beleg DF15-072

4130/3 Wernigerode, Weinberge, Laubwald mit *Aesculus* auf Fruchtschalen, 280 m ü. NHN, 08.08.2008 leg. /det. :OEMLER, Beleg Exs. GLM

4130/3 Wernigerode, Heudeberberg, Laubwald, feuchter Graben auf Krautstängeln, Laubstreu und Blattstielen, 280 m ü. NHN, 12.11.1995 leg. /det. :OEMLER, Beleg Exs. GLM

4229/3 NP Harz (NI), Odertal, Höhe Gasthaus Rinderstall, Bachrand mit *Acer*, *Alnus* und *Fagus* auf Laubblatt, 500 m ü. NHN, 27.09.2013 leg. :WÜSTEMANN, det. :SCHULTZ, Beleg DF13-071

4230/1 NP Harz (ST), Knaupsholz, Mischwald mit *Alnus*, *Picea*, und *Pteridium aquilinum*, auf Streu aus Farn und *Alnus* Blättern, 600 m ü. NHN, 25.10.2013 leg. :WÜSTEMANN, det. :SCHULTZ

4230/1 NP Harz (ST), SO Steuerkopf Laubwald, Bruchwald mit *Alnus glutinosa* auf Streuschicht vorzugsweise *Alnus* Blattachsen, 450 m ü. NHN, 08.10.2015 leg. :SCHULTZ et SPRINGEMANN, det. :SCHULTZ



Typhula erythropus vom Großen Sandtal

Typhula olivascens BERTIER 1974

4228/3 NP Harz (NI), Lonau, Mariental, WFF Großer Mittelberg, Weggabelung 2 km NO von Lonau, Wegrand mit *Dryopteris* spec., auf abgestorbenen *Dryopteris* spec. Pflanzenteilen, 540 m ü. NHN 25.09.2013 leg. :SCHULTZ et WÜSTEMANN, det. :SCHULTZ, Beleg DF13-062, Exs. JE

4229/3 NP Harz (NI), Königskrug, Nadelwald, Wegrand mit *Picea* und *Dryopteris* spec. auf abgestorbenen *Dryopteris* spec. Pflanzenteilen, 750 m ü. NHN, 17.09.2013 leg. :WÜSTEMANN, det.:SCHULTZ



Typhula olivascens

Typhula phacorrhiza (REICHARD 1780) FR. 1821

Linsen-Fadenkeulchen

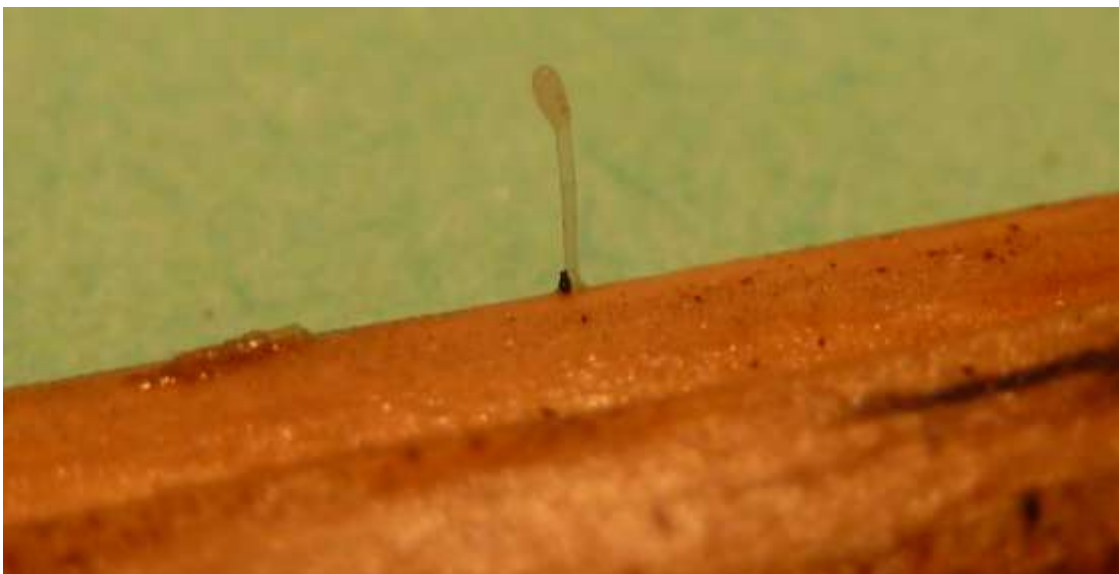
4328/1 NP Harz (NI), Tal der Großen Lonau, SO Großer Mittelberg, Laubwald, 450 m ü. NHN, 15.08.2009 LFA Exkursion

Typhula quisquiliaris (FR. 1818) HENNINGS 1896

Adlerfarn-Sklerotienkeulchen

Syn. :*Clavaria quisquiliaris* FR. , *Clavaria obtusa* SOWERBY, *Geoglossum obtusum* (SOWERBY) GRAY, *Pistillaria quisquiliaris* (FR.) FR.

4229/4 NP Harz (NI), 2,5 km NW Braunlage, Königbruchstraße, Nadelwald mit *Picea*, und *Pteridium aquillinum* auf toten Stängel von *Pteridium aquillinum* , 700 m ü. NHN, 02.09.2014 leg. :WÜSTEMANN, det. :SCHULTZ, Beleg DF14-110W, Exs. JE



Typhula quisquiliaris

© Foto: WÜSTEMANN

Typhula sclerotioides (PERS. 1822) FR. 1838

Pestwurz-Fadenkeulchen

Syn. : *Typhula friesii* P. KARST.

4129/3 NP Harz (NI), Eckertal, S Muxklippe, feuchte Böschung mit *Petasites albus* auf faulenden *Petasites albus* Blattstängel, 600 m ü. NHN, 07.09.2009 leg. /det. :MANHART, Beleg AQ-M, Exs. M

4228/3 NP Harz (NI), Lonau, Mariental, WFF Großer Mittelberg, Weggabelung 2 km NO von Lonau, Wegrand mit *Petasites officinalis* auf faulenden *Petasites officinalis* Blattstängel, 540 m ü. NHN, 25.09.2013 leg. :SCHULTZ et WÜSTEMANN, det. :SCHULTZ, Beleg DF13-061, Exs. JE

4230/3 NSG Harzer Bachtäler, SW Sorge, Ochsenbach, Bachrand mit *Petasites officinalis* auf faulenden *Petasites officinalis* Blattstängel, 600 m ü. NHN, 29.09.2013 leg. :WÜSTEMANN, det. :SCHULTZ Beleg DF13-070, Exs. JE



Typhula sclerotioides von WFF Großer Mittelberg

Typhula setipes (GREVILLEI 1828) BERTHIER 1976

Borstenfüßiges Fadenkeulchen

Syn. : *Typhula grevillei* FR. , *Typhula gyrans* (BATSCH) FR.

4129/4 NP Harz (ST), Großes Sandtal, SO Kruzifix, Mischwald mit *Alnus glutinosa* und *Picea* auf abgefallenen *Alnus* Blättern, 550 m ü. NHN, 03.12.2015 leg. :SCHULTZ et SPRINGEMANN, det.: SCHULTZ, Beleg DF15-106



Typhula setipes

Typhula uncialis (GREVILLE 1824) BERTHIER 1976

Kolbenförmiges Fadenkeulchen

Syn. :*Pistillaria typhuloides* (PECK) BURT, *Typhula falcata* P. KARST.

4230/1 NP Harz (ST), SW Regensteiner Köpfe, Eiskeller, Schluchtwald, Bachrand mit *Petasites albus* auf *Petasites albus* Blattstängel, 550 m ü. NHN 21.08.2012 leg. :SCHULTZ et WÜSTEMANN, det. :SCHULTZ, Beleg DF12-094, Exs. JE

4230/1 Schierke, Elendstal, Bachrand mit *Petasites albus* auf *Petasites albus* Blattstängel, 530 m ü. NHN, 21.08.2012 leg. :SCHULTZ et WÜSTEMANN, det. :SCHULTZ, Beleg DF12-093, Exs. JE

4231/3 Wendefurth, unterhalb der Rappode-Talsperren-Mauer, Quellflur mit *Petasites officinalis* auf faulenden *Petasites officinalis* Blattstängel, 400 m ü. NHN, 06.10.2013 leg.:WÜSTEMANN,det.:SCHULTZ Beleg DF13-075, Exs. JE



Typhula uncialis von Wendefurth

Anmerkungen: ***Typhula uncialis*** wurde von uns in den Bachtälern der Kalten Bode, der Wormke und an der Rappodetalsperre gefunden. Die Pilze fruktifizierten auf den abgestorbenen Blattstängeln von *Petasites albus* (Weißer Pestwurz) und *Petasites officinalis* (Roter Pestwurz). Die Art besitzt, im Gegensatz zu der auch auf *Petasites* spec. vorkommenden *Typhula sclerotioides*, kein Sklerotium. Die Prüfung auf das Vorhandensein eines Sklerotiums muss auch ein möglicherweise "eingebettetes Sklerotium" berücksichtigen. Hierbei wachsen die Stiele der Pilze durch die Wand des Blattstängels und enden im Hohlraum des Stängels in einem Sklerotium.